

1) выпуск компьютеров	А) финансовая деятельность 3
2) обслуживание клиентов в парикмахерской	Б) производство 1
3) кредитование предпринимателей	В) услуги 2
4) продажа гусей на базаре	Г) добыча полезных ископаемых 6
5) работа шахтеров в угольной шахте	Д) торговля 4

16 Заполните пронумерованные пропуски в тексте. Запишите буквенные обозначения вставляемых понятий рядом с соответствующими порядковыми номерами в таблице. Слова в списке даны в именительном падеже. Каждое слово (словосочетание) может быть использовано только один раз. Выбирайте слова последовательно одно за другим, заполняя каждый пропуск. Обратите внимание на то, что в списке больше слов, чем вам потребуется для заполнения пропусков

(1) А – это наука о взаимодействии человека с природой. Человек, увлеченный бурной (2) К (3) Е, не заметил, как стал разрушать и губить (4) Р. Великие научные и технические открытия вскружили ему голову. С жадностью завоевателя набросился человек на природные (5) М: принялся вырубать леса, добывать из недр земли полезные ископаемые, расходовать пресную воду и т.д.

К тому же рост промышленности сопровождается регулярными (6) Д (порождёнными техникой) авариями – взрывами атомных объектов, прорывами трубопроводов и т.п.

Чтобы не наделать беды, нужно изучать законы природы. Например, надо учитывать, что все природные богатства (7) О делятся на две группы – (8) З, то есть такие, которых в будущем может не быть и (9) П, к которым относится солнечная радиация, воздух и энергия ветра.

А) экология	И) промышленность
Б) научный	К) природа
В) хозяйственный	Л) богатство
Г) сельское хозяйство	М) ресурсы
Д) техногенный	Н) общество
Е) деятельность	О) ценность
Ж) технический	П) неисчерпаемый
З) исчерпаемый	Р) природа

17 Используя ВСЕ приведенные слова и словосочетания, составьте определения двух обществоведческих понятий. Запишите в ответ термины и рядом запишите составленные вами определения

- 1) внутренний, и, поведение, мысли, человек, его, контролер, стремления.
- 2) окружающего, форма, преобразование, специфическая, целесообразное, для человека, активности, направленная, на, мира.

1 - _____

2. _____

18 Что объединяет понятия, образующие каждый из представленных рядов? Дайте краткий ответ.

1. Край, область, автономный округ, республика

регион

2. Мораль, обычай, право

социальные нормы

3. Герб, гимн, флаг

символы государства

пр.сери: Венюратова О.Н.
Минишорони Н.В.
Кереева Ю.А.

ФИО: Г. Г. Г.

1. Понятие «общество» применимо

- А) к любой исторической эпохе
- Б) только к современному периоду
- В) к эпохе возникновения и существования государств

2. Степень в развитии общества, для которой характерно преобладание промышленности, называется

- А) аграрное общество
- Б) индустриальное общество
- В) постиндустриальное (информационное) общество

3. К проблемам современного общества нельзя отнести

- А) распространение ядерного оружия
- Б) эпидемия чумы и чёрной оспы
- В) распространение СПИДа и наркомании
- Г) международный терроризм

4. Узкое понимание государства:

- А) государство – это общество
- Б) государство – это царь, руководитель, президент
- В) государство это институт власти

5. Ниже приведены функции денег. Выберите Неверную (один ответ).

- А. средство платежа
- Б. средство обращения
- В. средство накопления
- Г. мировые деньги
- Д. средство обогащения

6. Определите, какие из приведенных примеров иллюстрируют неречевое общение?

- А) приглашение в кино
- Б. переписка родственников
- В) рукопожатие с другом
- Г. беседа с учителем
- Д) прощальный взмах рукой

7. Восполните логический ряд

- А) экономическая, политическая, , духовная
- Б) , судебная, исполнительная

8. Закончите высказывание французского короля Людовика 15 : «Государство – это»

- А) общество
- б) чиновники
- в) народ
- г) я

9. Расставьте в хронологической последовательности этапы жизни человека.

- 1) детство 2
- 2) отрочество 4
- 3) зрелость 5
- 4) младенчество 1
- 5) юность 3

10. Согласно Конституции РФ обязанностями гражданина являются

- | | |
|--|--|
| 1) участие в выборах | <input checked="" type="radio"/> 4) получение основного общего образования |
| <input checked="" type="radio"/> 2) сохранение природы | 5) принятие определенной религии |
| 3) вступление в брак | 6) сбережение памятников культуры |

11. Перечислите проблемы, стоящие перед человечеством в начале XXI века

- 1) загрязнение окружающей среды
- 2) задержка выплаты заработной платы
- 3) распространение ядерного оружия
- 4) освоение Луны
- 5) социальное неравенство
- 6) увеличение числа персональных компьютеров

12. Соотнесите примеры и виды экономической деятельности.

ПРИМЕР ЭКОНОМИЧЕСКОЙ ДЕЯТЕЛЬНОСТИ	ВИД ЭКОНОМИЧЕСКОЙ ДЕЯТЕЛЬНОСТИ
1) выпуск компьютеров	А) финансовая деятельность <u>3</u>
2) обслуживание клиентов в парикмахерской	Б) производство <u>1</u>
3) кредитование предпринимателей	В) услуги <u>2</u>
4) продажа гусей на базаре	Г) добыча полезных ископаемых <u>5</u>

5) работа шахтеров в угольной шахте | Д) торговля *4* 5

13 Соотнесите наследственные и приобретённые качества человека с их примерами.

КАЧЕСТВА ЧЕЛОВЕКА	ИСТОЧНИКИ КАЧЕСТВ ЧЕЛОВЕКА
1) особенности внешнего вида	А) наследует от родителей
2) понимание, что такое хорошо и что такое плохо	Б) приобретенные качества 2
3) умение заботиться о своём здоровье	
4) способность познавать	

14. Установите соответствие между расходами семейного бюджета и их видами

РАСХОДЫ СЕМЬИ	ВИДЫ РАСХОДОВ
1) приобретение телевизора	А) обязательные
2) коммунальные платежи	Б) произвольные 1
3) покупка одежды	
4) туристическая поездка	
5) налог на имущество	

15. Расположите в хронологическом порядке праздничные дни в РФ.

- А. День народного единства *4 ноября*
- Б. День защитника Отечества *23 февраля*
- В. День России *12 июня*
- Г. День Победы *9 мая*
- Д. Международный женский день *8 марта*

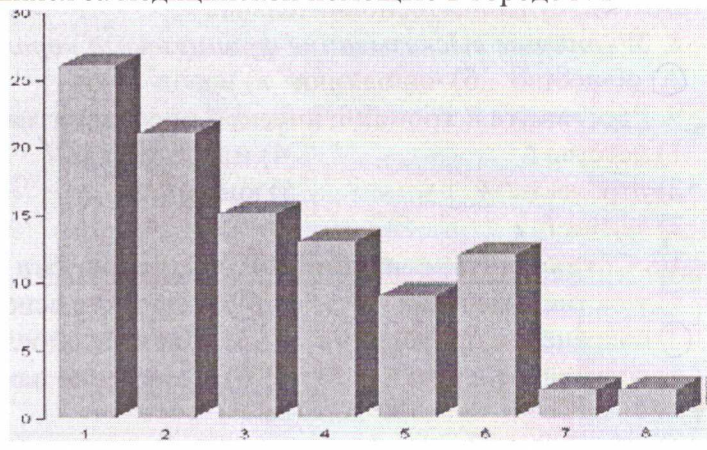
16. Определите слово, которое объединяет представленные ниже рисунки.



Семья 1

17. На диаграмме показан процент людей обратившихся за медицинской помощью в городе N в течение 8 месяцев

- Какой вывод, сделанный на основании данных диаграммы, будет правильным?
- 1) численность обращений к врачам весной была наиболее высока
 - 2) с января по май можно наблюдать падение заболеваемости 1
 - 3) меньше всего обращений за медицинской помощью было зимой
 - 4) число обратившихся за медицинской помощью в каждом месяце было выше 15%



18. Установите соответствие между примером проявления поведения человека и формой поведения

ПРИМЕР ПРОЯВЛЕНИЯ ПОВЕДЕНИЯ ЧЕЛОВЕКА	ФОРМА ПОВЕДЕНИЯ
1) праздновать Новый год	А) привычка
2) закрывать дверь, уходя из дома	Б) обычай 1
3) пригласить гостей за стол	
4) чистить зубы по утрам	
5) грызть ногти от волнения	

Варианты:
 Вишнякова О.Н.
 Мичуринская Н.В.
 Косарева Ю.А.
 В.И. Гур