

ФИО 706

1. Понятие «общество» применимо

- А) к любой исторической эпохе 1  
 Б) только к современному периоду  
 В) к эпохе возникновения и существования государств

365

2. Ступень в развитии общества, для которой характерно преобладание промышленности, называется

- А) аграрное общество  
 Б) индустриальное общество 0  
 В) постиндустриальное (информационное) общество

3. К проблемам современного общества нельзя отнести

- А) распространение ядерного оружия  
 Б) эпидемия чумы и чёрной оспы  
 В) распространение СПИДа и наркомании  
 Г) международный терроризм 1

4. Узкое понимание государства:

- А) государство – это общество 0  
 Б) государство – это царь, руководитель, президент  
 В) государство это институт власти

5. Ниже приведены функции денег. Выберите Неверную (один ответ).

- А. средство платежа  
 Б. средство обращения  
 В. средство накопления  
 Г. мировые деньги  
 Д. средство обогащения 1

6. Определите, какие из приведенных примеров иллюстрируют неречевое общение?

- А. приглашение в кино  
 Б. переписка родственников  
 В. рукопожатие с приятелем  
 Г. беседа с учителем  
 Д. прощальный взмах рукой 1

7. Восполните логический ряд

- А) экономическая, политическая, ..... , духовная  
 Б) ..... , судебная, исполнительная 0

*социальная 1*

8. Закончите высказывание французского короля Людовика 15 : «Государство – это ....»

- А) общество б) чиновники в) народ г) я

9. Расставьте в хронологической последовательности этапы жизни человека.

- 1) детство 1 4) младенчество  
 2) отрочество 4 5) юность 2  
 3) зрелость

10. Согласно Конституции РФ обязанностями гражданина являются

1) участие в выборах	4) получение основного общего образования
2) сохранение природы	5) принятие определенной религии 3
3) вступление в брак	6) сбережение памятников культуры

11. Перечислите проблемы, стоящие перед человечеством в начале XXI века

- 1) загрязнение окружающей среды  
 2) задержка выплаты заработной платы  
 3) распространение ядерного оружия  
 4) освоение Луны  
 5) социальное неравенство 2  
 6) увеличение числа персональных компьютеров

12. Соотнесите примеры и виды экономической деятельности.

ПРИМЕР ЭКОНОМИЧЕСКОЙ ДЕЯТЕЛЬНОСТИ	ВИД ЭКОНОМИЧЕСКОЙ ДЕЯТЕЛЬНОСТИ
1) выпуск компьютеров 5	А) финансовая деятельность
2) обслуживание клиентов в парикмахерской 6	Б) производство 5
3) кредитование предпринимателей а	В) услуги
4) продажа гусей на базаре 4	Г) добыча полезных ископаемых
5) работа шахтеров в угольной шахте 2	Д) торговля

13. Соотнесите наследственные и приобретенные качества человека с их примерами.

КАЧЕСТВА ЧЕЛОВЕКА	ИСТОЧНИКИ КАЧЕСТВ ЧЕЛОВЕКА
1) особенности внешнего вида а	А) наследует от родителей
2) понимание, что такое хорошо и что такое плохо 5	Б) приобретенные качества 2
3) умение заботиться о своём здоровье 4	
4) способность познавать 4	



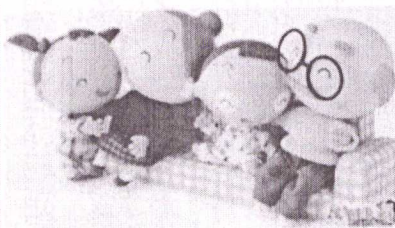
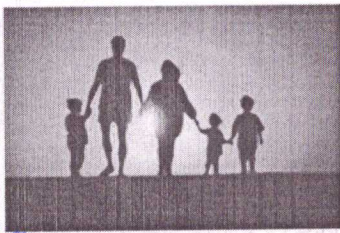
14. Установите соответствие между расходами семейного бюджета и их видами

РАСХОДЫ СЕМЬИ	ВИДЫ РАСХОДОВ
1) приобретение телевизора <i>5-1</i>	А) обязательные Б) произвольные
2) коммунальные платежи <i>4-1</i>	
3) покупка одежды <i>1-1</i>	
4) туристическая поездка <i>5-1</i>	
5) налог на имущество <i>1-1</i>	

15. Расположите в хронологическом порядке праздничные дни в РФ.

- 25*
- 5 А. День народного единства
  - 1 Б. День защитника Отечества
  - 4 В. День России
  - 3 Г. День Победы
  - 2 Д. Международный женский день

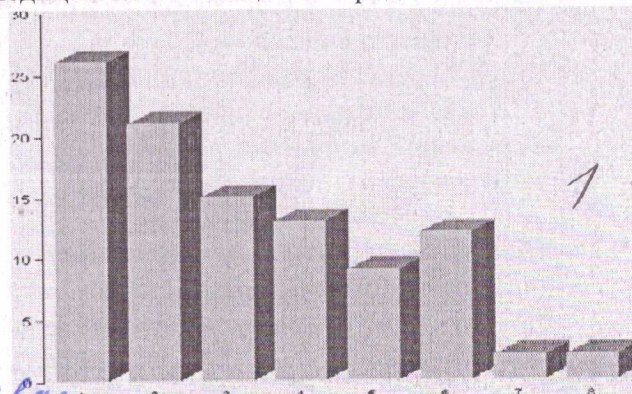
16. Определите слово, которое объединяет представленные ниже рисунки.



*семья*

17. На диаграмме показан процент людей обратившихся за медицинской помощью в городе N в течение 8 месяцев года. Какой вывод, сделанный на основании данных диаграммы, будет правильным?

- 1) численность обращений к врачам весной была наиболее высока
- 2) с января по май можно наблюдать падение заболеваемости
- 3) меньше всего обращений за медицинской помощью было зимой
- 4) число обратившихся за медицинской помощью в каждом месяце было выше 15%



18. Установите соответствие между примером проявления поведения человека и формой поведения

ПРИМЕР ПРОЯВЛЕНИЯ ПОВЕДЕНИЯ ЧЕЛОВЕКА	ФОРМА ПОВЕДЕНИЯ
1) праздновать Новый год <i>б-1</i>	А) привычка Б) обычай
2) закрывать дверь, уходя из дома <i>а-1</i>	
3) пригласить гостей за стол <i>б-1</i>	
4) чистить зубы по утрам <i>а-1</i>	
5) грызть ногти от волнения <i>а-1</i>	

. Соотнесите примеры и виды экономической деятельности.

ПРИМЕР ЭКОНОМИЧЕСКОЙ ДЕЯТЕЛЬНОСТИ	ВИД ЭКОНОМИЧЕСКОЙ ДЕЯТЕЛЬНОСТИ
1) выпуск компьютеров <i>б</i>	А) финансовая деятельность Б) производство В) услуги Г) добыча полезных ископаемых Д) торговля
2) обслуживание клиентов в парикмахерской <i>в</i>	
3) кредитование предпринимателей <i>а</i>	
4) продажа гусей на базаре <i>д</i>	
5) работа шахтеров в угольной шахте <i>г</i>	

Что объединяет понятия, образующие каждый из представленных рядов? Дайте краткий ответ.

3.1. Край, область, автономный округ, республика

*территории государства*

3.2. Мораль, обычай, право

3.3. Герб, гимн, флаг

*символы государства 1*



1. Превосходство сферы услуг, профессиональное деление, ценностью является образование, знание, характерны для общества:

- А) доиндустриальное б) индустриальное **В** постиндустриальное 1 325

2. Укажите верное суждение

- А) Понятие «человек» и «гражданин» являются синонимами  
 Б) Понятия «человек» и «гражданин» не взаимосвязаны  
 в) Понятие «гражданин» имеет более широкий смысл, чем понятие «человек» 1  
**Г**) Понятие «человек» имеет более широкий смысл, чем понятие «гражданин».

3. К социальной сфере жизни общества непосредственно не относится

- А) увеличение среднего класса **Б**) уменьшение производства товара 0  
**В**) сокращение дистанции между богатыми и бедными Г) введение новой социальной политики

4. Конституционными обязанностями граждан в области экологии не являются:

- А**) вступление в организацию по защите природы 1  
 Б) бережные отношения к природным богатствам  
 В) охрана природы  
**Г**) денежные пожертвования на охрану редких видов растений и животных

5. Понятие «общество» применимо к

- А**) к любой исторической эпохе В. к эпохе возникновения и существования государства 1  
 Б. только к современному периоду

6. К проблемам современного общества нельзя отнести:

- А. распространение ядерного оружия В. распространение СПИДА и наркомании 1  
**Б**. эпидемия черной оспы и чумы Г. международный терроризм

7. Восполните логический ряд

- А) буддизм, *христианство*, ислам 1

- Б) законодательная, исполнительная, *судебная* 1

8. К какому понятию относятся следующие понятия - *деньги*

- А) средство обращения Г) средство платежа  
 Б) мера стоимости Д) обслуживание мировых расчёта  
 В) средство накопления *деньги*

9. Расставьте в хронологической последовательности этапы жизни человека.

- 1) детство 4) младенчество  
 2) отрочество 5) юность  
 3) зрелость

*4 1 2 5 3*

10. Среди перечисленных правонарушений преступлениями являются:

- а**) торговля продуктами питания в неустановленном месте  
 б) неуплата долга  
 в) появление на работе в не трезвом виде 0  
 г) злостное уклонение от уплаты алиментов

11. Какой пример иллюстрирует связь природы и общества. 1

- а) деление общества на классы **Б**) создание национальных парков и заповедников  
 б) выступление президента в парламенте г) изменение закона об условиях аренды земли

12. Соотнесите сферы общественной жизни с ситуациями, которые с ними связаны

Сферы общества	Примеры
4) А) экономическая 1	1) Забота о пожилых людях и инвалидах
3) Б) политическая 1	2) Проповедь в церкви
1, 3) В) социальная 1	3) Благодаря развитию Интернет-технологий образование стало доступно большему числу людей с ограниченными возможностями
2) Г) духовная 1	4) Сбор налогов
	5) Голосование на выборах
	6) Конкуренция между компаниями сотовой связи

13. Соотнесите примеры и виды экономической деятельности.

ПРИМЕР ЭКОНОМИЧЕСКОЙ ДЕЯТЕЛЬНОСТИ	ВИД ЭКОНОМИЧЕСКОЙ ДЕЯТЕЛЬНОСТИ
1) выпуск компьютеров <b>В</b> 0	А) финансовая деятельность
2) обслуживание клиентов в парикмахерской <b>В</b> 1	Б) производство



кредитование предпринимателей А 1  
продажа гусей на базаре П 1  
работа шахтеров в угольной шахте Г 1

В) услуги  
Г) добыча полезных ископаемых  
Д) торговля

14. Заполните пронумерованные пропуски в тексте. Запишите буквенные обозначения вставляемых понятий рядом с соответствующими порядковыми номерами в таблице. Слова в списке даны в именительном падеже. Каждое слово (словосочетание) может быть использовано только один раз. Выбирайте слова последовательно одно за другим, заполняя каждый пропуск. Обратите внимание на то, что в списке больше слов, чем вам потребуется для заполнения пропусков

(1) А – это наука о взаимодействии человека с природой. Человек, увлеченный бурной (2) В (3) Е, не заметил, как стал разрушать и губить (4) Р. Великие научные и технические открытия вскружили ему голову. С жадностью завоевателя набросился человек на природные (5) М принялся вырубать леса, добывать из недр земли полезные ископаемые, расходовать пресную воду и т.д.

К тому же рост промышленности сопровождается регулярными (6) Д (порождёнными техникой) авариями – взрывами атомных объектов, прорывами трубопроводов и т.п.

Чтобы не наделать беды, нужно изучать законы природы. Например, надо учитывать, что все природные богатства (7) М делятся на две группы – (8) З, то есть такие, которых в будущем может не быть и (9) П, к которым относится солнечная радиация, воздух и энергия ветра.

А) экология	И) промышленность
Б) научный	К) природа
В) хозяйственный	Л) богатство
Г) сельское хозяйство	М) ресурсы
Д) техногенный	Н) общество
Е) деятельность	О) ценность
Ж) технический	П) неисчерпаемый
З) исчерпаемый	Р) природа

15. Используя ВСЕ приведенные слова и словосочетания, составьте определения двух обществоведческих понятий. Запишите в ответ термины и рядом запишите составленные вами определения

1) внутренний, и, поведение, мысли, человек, его, контролер, стремления.

Внутренний контролер человека, его мыслей, стремлений и поведения – совесть 1

2) окружающего, форма, преобразование, специфическая, целесообразное, для человека, активности направленная, на, мира.

Преобразование мира – специфическая и целесообразная активность, направленная на человека и его форму. 0

16. Что объединяет понятия, образующие каждый из представленных рядов? Дайте краткий ответ.

1. Край, область, автономный округ, республика

Субъекты Российской Федерации 1

2. Мораль, обычай, право

Социальные нормы 1

3. Герб, гимн, флаг

Государственные символы страны 1

17. Решите правовую задачу.

Карасев Игорь 13 лет, находящийся под опекой своего деда Михайлова, совершил кражу личных вещей на сумму 250 рублей у соседки по коммунальной квартире Косулиной. Вещи продал, а деньги израсходовал. Потерпевшая Косулина обратилась в юридическую консультацию за советом, кто и в каком размере должен возместить ей причиненный ущерб. Какой ответ должны дать Косулиной?

Так как несовершеннолетнему 13 лет, он находится под опекой Михайлова, то опекун должен возместить ущерб Косулиной в размере 250 рублей. 2



ФИО ДН

1. К социальной сфере жизни общества непосредственно не относится:

А) социальные группы В) социальные нормы

Б) этнические общности

2. Компоненты духовной сферы общества изучает наука

А) антропология б) этика в) археология г) психология

3. Работник заинтересован в том, чтобы больше заработать. Для этого он готов трудиться более интенсивно, сократив время отдыха. Такие установки характерны для

А) традиционного общества В) аграрной цивилизации

Б) индустриальной цивилизации Г) феодального общества

4. Выделение российским правительством в условиях демографического спада дополнительных средств из государственного бюджета на помощь семьям, имеющим детей, характеризует экономическую деятельность государства в сфере

А) производства Б) потребления  В) распределения Г) обмена

5. Укажите название документа с перечнем кандидатов, который используется для голосования на выборах. Выберите правильный вариант ответа.

А) бюллетень Б) бланк В) пакт Г) акт Д) официальный перечень

6. Какое общество называется традиционным?

А) индустриальное  Б) доиндустриальное В) постиндустриальное

Г) информационное Д) человеческое

7. Унитарное государство:

А) представляет собой союз суверенных государств

Б) допускает существование правительств и законодательных органов в территориальных единицах

В) предполагает существование собственных конституций в территориях

Г) исключает любые формы суверенности входящих в него территорий

Д) представляет собой временный союз государств, который создается для достижения определенных целей

8. Укажите признаки государства :

А) территория В) право

Б) классы и сословия  Г) публичная власть

9. Кто принимает Федеральные законы в РФ:

А) Государственная Дума В) Правительство РФ

Б) Президент РФ Г) Народ РФ

10. В государстве Н. действует конституция, в соответствии с которой установлена однопартийная система, лидер единственной партии является главой государства. В стране существует обязательная для всех идеология. Основой экономики является государственная собственность на средства производства. О каком политическом режиме, скорее всего, идёт речь?

А) авторитарный  Б) тоталитарный В) монархический

Г) демократический Д) республиканский

11. Для Российской Федерации характерны следующие уровни разделения властей:

А) законодательная, исполнительная, федеративная Г) законодательная, исполнительная, надзорная

Б) законодательная, исполнительная, судебная Д) законодательная, федеральная, судебная

В) законодательная, судебная, представительная

12. Основные права и свободы человека неотчуждаемы и принадлежат каждому :

А) от рождения Г) с 16 лет

Б) с 7 лет Д) с 18 лет

В) с 14 лет

13. К фактору производства «труд» относится:

А) плодородная почва  Г) способности менеджера фирмы

Б) уставный капитал фирмы Д) программное обеспечение

В) газопровод

14. «Да» или «нет»? Если Вы согласны с утверждением, напишите «да», если не согласны – «нет». Ответы занесите в таблицу.

1. В трудовую книжку заносится информация о наградах и поощрениях, но не заносится дисциплинарные взыскания. 1

2. В отличие от учебной, трудовая деятельность предполагает обязательное наличие определённой квалификации. 1

3. Тип темперамента задан биологически, но социализируется в ходе жизни человека. 1

4. Наличие собственных вооружённых сил является признаком, присущим любому государству. 1

5. Гражданин Н, работающий летом аниматором на туристическом курорте и потерявший работу с началом осени, является циклическим безработным.



6. В большинстве современных государств существует нерегулируемая государством свободная рыночная экономика.

1	2	3	4	5	6
---	---	---	---	---	---

15. По какому принципу образованы ряды?

- А) гуманитарные, естественные, технические *искусств*
- Б) лютеранство, кальвинизм, англиканство *движение*
- В) экономическая, политическая, социальная, духовная *среда*

16. Укажите правильный вариант ответа, обозначенный буквой, с перечнем условий, при которых нормы «Правил поведения в школе» становятся нормами обязательными для всех субъектов данной образовательной среды.

- 1) «Правила поведения в школе» приняты на Совете школы (общественно-административный орган данной школы)
- 2) в «Правилах поведения школы» включена норма физического наказания за особо серьезные нарушения учащихся
- 3) нормы, содержащиеся в данном документе, не противоречат существующему законодательству России
- 4) в «Правилах поведения в школе» существует дифференциация учащихся по социальному признаку (по материальному достатку родителей), в связи с чем назначается ответственность за нарушение правопорядка в школе?

5) «Правила поведения в школе» доводятся до сведения всех субъектов образовательного пространства, о чем есть письменные свидетельства от каждого

- А) 1, 3, 5      Б) 2, 3, 4      В) 1, 4, 5      Г) 1, 2, 5      Д) 2, 3, 5

17. Восстановите хронологическую последовательность возникновения государства и выберите правильный вариант ответа, обозначенный буквой:

- 1) возникновение государства
- 2) переход от присваивающего хозяйства к производящему
- 3) появление социального неравенства
- 4) возникновение частной собственности
- А) 1, 2, 3, 4      Б) 2, 3, 4, 1      В) 2, 4, 3, 1      Г) 3, 1, 4, 2      Д) 3, 4, 2, 1

18. Соотнесите понятия с их определениями.

- 1) Государственная дума      а) высший коллегиальный орган, осуществляющий исполнительную власть в стране
- 2) Совет Федерации      б) собрание избранных народом представителей, которые разрабатывают и утверждают законы
- 3) Президент      в) орган государственной власти России, который состоит из представителей субъектов федерации, подписавших Федеративный договор
- 4) Правительство      г) глава государства, избранный народом
- д) высшее должностное лицо административно-территориальной или федеративной единицы

19. Выберите верные суждения о формах государства?

- 1) Термины «монархия» и «республика» обозначают формы государственного правления и характеризуют порядок устройства высших органов власти.
- 2) Термины «федерация» и «конфедерация» обозначают формы политического режима и характеризуют степень политических прав и свобод гражданина.
- 3) Термины «демократия» и «либерализм» обозначают форму территориального устройства государства.

20. Установите соответствие между примерами и факторами, влияющими на формирование спроса. Выберите правильный вариант ответа.

- | Примеры   | Факторы                              |
|---|--------------------------------------|
| 1) в летний период увеличился спрос на товары для пляжного отдыха   | 3а) религиозный фактор               |
| 2) накануне новогодних праздников граждане активно покупают ёлки и ёлочные украшения                            | 2б) культурные традиции              |
| 3) в соответствии с церковным календарём посетители ресторанов нередко заказывают постные блюда                 | 4в) общее состояние экономики страны |
| 4) в условиях экономического кризиса граждане активно приобретают продовольственные товары длительного хранения | 1г) сезонность                       |

21. Решите задачу.

14-летний Евгений нашел в интернете вакансию курьера издательства. Мама разрешила ему работать в свободное от учебы время, а отец своего согласия не давал, так как в это время уехал на стажировку на несколько месяцев. Может ли Евгений устроиться на работу? Ответ обоснуйте.

*Евгений может устроиться на работу, т.к. официально согласие от законного представителя.*



ФИО 1001

1. Какой из перечисленных терминов означает уровень научного познания

- А) естественнонаучный  
 Б) прикладной  
 В) фундаментальный  
 Г) эмпирический

366

2. Как можно определить мировоззренческую позицию, согласно которой в прогрессе человечества основную роль играет разум?

- А) интуитивизм Б) механицизм  
 В) прагматизм Г) рационализм

3. Мыслитель, написавший произведение «Полезная, а также и занимательная поистине золотая книжечка о наилучшем устройстве государства и о новом острове «Утопия»:

- А) Т.Гоббс б) Д.Бруно в) Д.Дидро г) Т.Мор

4. Философ, чьим утверждением было «Худшее – это большинство»:

- А) Сократ б) Платон в) Цицерон г) Эпикур

5. Какая наука изучает происхождение и содержание моральных норм?

- А) этика б) литературоведение в) лингвистика г) эстетика

6. Программист трудится над разработкой новой программы. В этой деятельности программист выступает как

- А) объект б) предмет в) средство г) субъект

7. Фактором производства являются

- А) методы планирования объёмов производства В) источники финансирования предприятия  
 Б) способы распределения прибыли Г) промышленные станки и оборудования

8. После окончания института К. устроился на работу программистом в одну из частных фирм. Вскоре он сумел получить такую же работу на предприятии, расположенном ближе к его дому. Эту ситуацию можно рассматривать как пример

- А) социальной стратификации В) профессиональной дифференциации  
 Б) горизонтальной социальной мобильности Г) вертикальной социальной мобильности

9. Деятельность муниципального образования регулируется

- А) уставом района, города или села  
 Б) муниципальной администрацией  
 В) гражданским правом  
 Г) районной управой

10. Одной из форм выражения права является

- А) традиция б) диспозиция в) гипотеза г) прецедент

11. Укажите, какое из приведенных в списке понятий объединяет следующие термины: компромисс, переговоры, арбитраж, посредничество, применение силы.

- А. типы социальных санкций Г. виды конфликтов  
 Б. формы общения Д. способы решения конфликта  
 В. виды межличностных отношений

12. Ветвь какого дерева изображена на флаге Организации Объединенных Наций, выберите правильный вариант ответа:

- А) тополь Б) оливковое дерево В) береза Г) баобаб Д) осина

13. Выберите признаки светского государства (три ответа)

- А. свобода совести  
 Б. отделение церкви от государства  
 В. участие религиозных организаций в общественной и культурной жизни страны  
 Г. защита государством социальных прав человека  
 Д. запрет священнослужителям на участие в выборах  
 Е. равенство всех конфессий

14. Назовите понятие, общее для приведённых ниже слов, объединяющее их

- А) Банки, кредит, биржа, кривая спроса и предложения - Экономические связи  
 Б) Эксперимент, наблюдение, моделирование, структурный анализ, системный подход - Методы научного познания

- В) Прокуратура, милиция, нотариат, адвокатура - правозащитные органы

15. Что или кто является лишним в ряду. Лишнее подчеркните

- А) Категория эстетики: Прекрасное, возвышенное, героическое, трагическое, комическое  
 Б) Национальные религии: Даосизм, иудаизм, индуизм, ислам, синтоизм

16. Соотнесите примеры и типы экономического роста

Пример экономического роста

Тип экономического роста



1. Разведка и освоение новых месторождений газа 2. Агрофирма на время сбора урожая нанимает большое количество сезонных рабочих 3. Новые подходы к организации производства, работе с персоналом 4. Внедрение новой технологической линии позволило сократить на 100% затраты на производство 5. Введение ночной смены на предприятии и дополнительный набор сотрудников с целью повышения прибыли	А. экстенсивный Б. интенсивный  1-А 2-А 3-Б 4-Б 5-Б
--	--

17. Определите, за какие правонарушения несовершеннолетние привлекаются к уголовной ответственности с 14 лет?

- А) за нарушение правил уличного движения  
 Б) за убийство  
 В) за рыбную ловлю в запрещенных для этого местах  
 Г) за грубость  
 Д) за проезд без билета в общественном транспорте

18. Укажите вариант ответа, обозначенный буквой, в котором перечислены верные суждения о трудовых правоотношениях.

- 1) Для возникновения трудовых отношений необходимо заключение трудового договора между работодателем и работником.  
 2) Субъектами трудовых правоотношений являются работник и работодатель.  
 3) Трудовые отношения работника и работодателя регулируются нормами Трудового кодекса РФ  
 4) Полное право устроиться на работу человек имеет с 12 лет  
 5) Прекращение действия трудового договора возможно только по инициативе работодателя.  
 6) Законодательство о труде предусматривает льготы для тех, кто совмещает работу с учебой.  
 7) 14-летний подросток может трудоустроиться, но только с согласия родителей.

А) 2, 3, 4, 5, 6 Б) 1, 2, 3, 6, 7 В) 1, 2, 4, 5, 6 Г) 1, 2, 3, 5, 7 Д) 1, 4, 5, 6, 7

19. Расположите в хронологической последовательности изменение названий нашего Отечества

А. СССР Б. РФ В. Российская империя Г. Русь Д. РСФСР

Г	В	А	Д	Б
---	---	---	---	---

20. Установите причинно-следственные связи указанных явлений и процессов. Постройте логическую цепочку

- А. увеличение вредных промышленных выбросов  
 Б. Загрязнение воздушного бассейна, рек, почвы  
 В. накопление вредных веществ в культурных растениях  
 Г. Нарастание масштабов хозяйственной деятельности человека  
 Д. Производство экологически «грязных» продуктов питания

Г	Д	А	Б	В
---	---	---	---	---

21. Выберите из предлагаемого списка слова, которые необходимо вставить на место пропусков

На фондовой ... (1) обращаются две категории ценных бумаг: акция и ... (2). Акция – ценная бумага, выпускаемая акционерным обществом без установленного срока обращения, удостоверяющая внесение её владельцем доли в акционерный ... (3) общества и позволяющая получать ... (4) из прибыли общества. Цена, по которой продаются и покупаются акции, называется ... (5) акции. Существенное влияние на него оказывает соотношение ... (6) и предложения акций на рынке.

А) потребитель б) курс в) сертификат г) дивиденд д) спрос е) чек ж) капитал з) облигация и) биржа

22. Решите задачу, ответ обоснуйте

Комков увидел, что два подростка сорвали на его садовом участке яблоки, и выстрелом из ружья убил одного из них. Наступит ли уголовная ответственность в отношении Комкова в данном случае?

Да. По статье 105 УК РФ. Комков будет привлечен к уголовной ответственности. Убийство совершено извне, уголовное наказание не будет дано, так как это было совершено.

23. Решите задачу.

14-летний Евгений нашел в интернете вакансию курьера издательства. Мама разрешила ему работать в свободное от учебы время, а отец своего согласия не давал, так как в это время уехал на стажировку на несколько месяцев. Может ли Евгений устроиться на работу? Ответ обоснуйте.

Да. По трудовому кодексу РФ ребенок с 14 лет может устроиться на работу с согласия одного из родителей.

2/2



ФИО 1104

1. Какой из перечисленных терминов означает уровень научного познания

- А) естественнонаучный  
 Б) прикладной  
 В) фундаментальный  
 Г) эмпирический

306/396

2. Как можно определить мировоззренческую позицию, согласно которой в прогрессе человечества основную роль играет разум?

- А) интуитивизм  Б) механицизм  
 В) прагматизм  Г) рационализм

3. Мыслитель, написавший произведение «Полезная, а также и занимательная поистине золотая книжечка о наилучшем устройстве государства и о новом острове «Утопия»:

- А) Т. Гоббс  б) Д. Бруно  в) Д. Дидро  г) Т. Мор

4. Философом, чьим утверждением было «Худшее – это большинство»:

- А) Сократ  б) Платон  в) Цицерон  г) Эпикур

5. Какая наука изучает происхождение и содержание моральных норм?

- А) этика  б) литературоведение  в) лингвистика  г) эстетика

6. Программист трудится над разработкой новой программы. В этой деятельности программист выступает как

- А) объект  б) предмет  в) средство  г) субъект

7. Фактором производства являются

- А) методы планирования объёмов производства  В) источники финансирования предприятия  
 Б) способы распределения прибыли  Г) промышленные станки и оборудования

8. После окончания института К. устроился на работу программистом в одну из частных фирм. Вскоре он сумел получить такую же работу на предприятии, расположенном ближе к его дому. Эту ситуацию можно рассматривать как пример

- А) социальной стратификации  В) профессиональной дифференциации  
 Б) горизонтальной социальной мобильности  Г) вертикальной социальной мобильности

9. Деятельность муниципального образования регулируется

- А) уставом района, города или сёла  
 Б) муниципальной администрацией  
 В) гражданским правом  
 Г) районной управой

10. Одной из форм выражения права является

- А) традиция  б) диспозиция  в) гипотеза  Г) прецедент

11. Укажите, какое из приведенных в списке понятий объединяет следующие термины: компромисс, переговоры, арбитраж, посредничество, применение силы.

- А. типы социальных санкций  Г. виды конфликтов  
 Б. формы общения  Д. способы решения конфликта

В. виды межличностных отношений

12. Ветвь какого дерева изображена на флаге Организации Объединенных Наций, выберите правильный вариант ответа:

- А) тополь  Б) оливковое дерево  В) береза  Г) баобаб  Д) осина

13. Выберите признаки светского государства (три ответа)

- А. свобода совести  
 Б. отделение церкви от государства  
 В. участие религиозных организаций в общественной и культурной жизни страны  
 Г. защита государством социальных прав человека  
 Д. запрет священнослужителям на участие в выборах  
 Е. равенство всех конфессий

14. Назовите понятие, общее для приведённых ниже слов, объединяющее их

- А) Банки, кредит, биржа, кривая спроса и предложения - экономика, деньги  
 Б) Эксперимент, наблюдение, моделирование, структурный анализ, системный подход - наука

- В) Прокуратура, милиция, нотариат, адвокатура - орг. правоохрана

15. Что или кто является лишним в ряду. Лишнее подчеркните

- А) Категория эстетики: Прекрасное, возвышенное, героическое, трагическое, комическое  
 Б) Национальные религии: Даосизм, иудаизм, индуизм, ислам, синтоизм

16. Соотнесите примеры и типы экономического роста

Пример экономического роста

Тип экономического роста



Б1. Разведка и освоение новых месторождений газа А2. Агрофирма на время сбора урожая нанимает большое количество сезонных рабочих Б3. Новые подходы к организации производства, работе с персоналом Б4. Внедрение новой технологической линии позволило сократить на 100% затраты на производство А5. Введение ночной смены на предприятии и дополнительный набор сотрудников с целью повышения прибыли	А. экстенсивный Б. интенсивный
---	-----------------------------------

17. Определите, за какие правонарушения несовершеннолетние привлекаются к уголовной ответственности с 14 лет?

- А) за нарушение правил уличного движения  
 Б) за убийство  
 В) за рыбную ловлю в запрещенных для этого местах  
 Г) за грубость  
 Д) за проезд без билета в общественном транспорте

18. Укажите вариант ответа, обозначенный буквой, в котором перечислены верные суждения о трудовых правоотношениях.

- 1) Для возникновения трудовых отношений необходимо заключение трудового договора между работодателем и работником.  
 2) Субъектами трудовых правоотношений являются работник и работодатель.  
 3) Трудовые отношения работника и работодателя регулируются нормами Трудового кодекса РФ  
 4) Полное право устроиться на работу человек имеет с 12 лет  
 5) Прекращение действия трудового договора возможно только по инициативе работодателя.  
 6) Законодательство о труде предусматривает льготы для тех, кто совмещает работу с учебой.  
 7) 14-летний подросток может трудоустроиться, но только с согласия родителей.

А) 2, 3, 4, 5, 6 Б) 1, 2, 3, 6, 7 В) 1, 2, 4, 5, 6 Г) 1, 2, 3, 5, 7 Д) 1, 4, 5, 6, 7

19. Расположите в хронологической последовательности изменение названий нашего Отечества

А. СССР	Б. РФ	В. Российская империя	Г. Русь	Д. РСФСР
Г	В	А	А	Б

20. Установите причинно-следственные связи указанных явлений и процессов. Постройте логическую цепочку

- А. увеличение вредных промышленных выбросов  
 Б. Загрязнение воздушного бассейна, рек, почвы  
 В. накопление вредных веществ в культурных растениях  
 Г. Нарастание масштабов хозяйственной деятельности человека  
 Д. Производство экологически «грязных» продуктов питания

Г	А	Б	В	Д
---	---	---	---	---

21. Выберите из предлагаемого списка слова, которые необходимо вставить на место пропусков

На фондовой ...и... (1) обращаются две категории ценных бумаг: акция и ...з... (2). Акция – ценная бумага, выпускаемая акционерным обществом без установленного срока обращения, удостоверяющая внесение её владельцем доли в акционерный ...ж... (3) общества и позволяющая получать ...г... (4) из прибыли общества. Цена, по которой продаются и покупаются акции, называется ...д... (5) акции. Существенное влияние на него оказывает соотношение ...з... (6) и предложения акций на рынке.

- А) потребитель б) курс в) сертификат г) дивиденд д) спрос е) чек ж) капитал з) облигация и) биржа

22. Решите задачу, ответ обоснуйте

Комков увидел, что два подростка сорвали на его садовом участке яблоки, и выстрелом из ружья убил одного из них. Наступит ли уголовная ответственность в отношении Комкова в данном случае?

*Да. В данном случае можно было вызвать полицию, или обратиться к родителям подростков. Здесь убийство квалифицируется не в случае самообороны.*

23. Решите задачу.

14-летний Евгений нашел в интернете вакансию курьера издательства. Мама разрешила ему работать в свободное от учебы время, а отец своего согласия не давал, так как в это время уехал на стажировку на несколько месяцев. Может ли Евгений устроиться на работу? Ответ обоснуйте.

*Да. На работу подросток может устроиться с согласия одного из родителей.*